

**คู่มือการติดตั้ง E-Tipitaka 1.1**

**และ**

**คู่มือการใช้งาน**

**โปรแกรมสืบค้นพระไตรปิฎก**

**ฉบับบาลีสยามรัฐ**

**(E-Tipitaka 1.0)**

**พัฒนาโดยนายสุธี สุดประเสริฐ**

**ได้รับจากพระอาจารย์คึกฤทธิ์ โสตถิผโล**

**วัดนาป่าพง**

**ถวายเพื่อใช้ประโยชน์ทางการศึกษา**

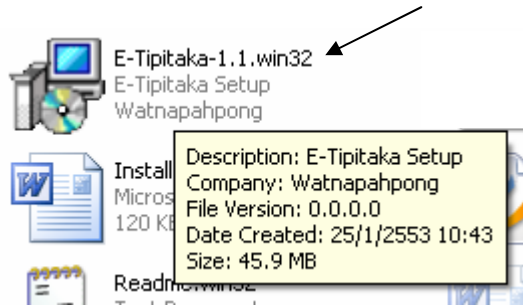
**พ.ศ. ๒๕๕๓**

**พระพุทธชินราช**

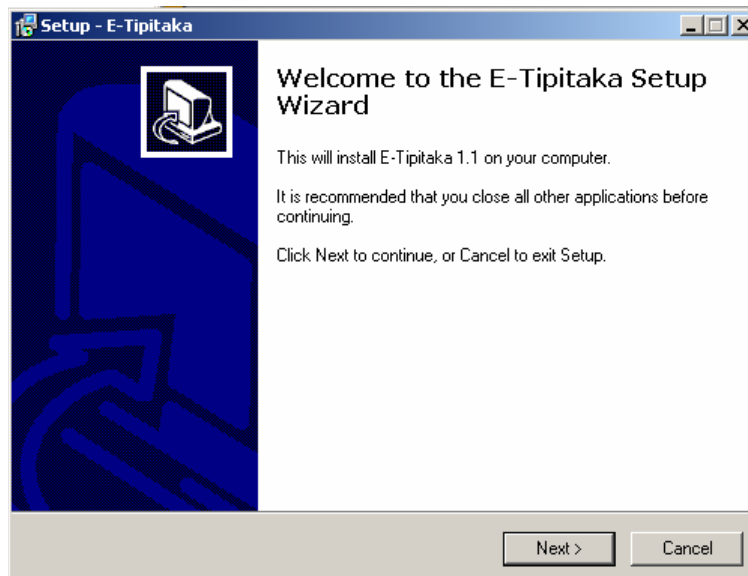
# การติดตั้งโปรแกรม E-Tipitaka 1.1

## การติดตั้ง E-Tipitaka 1.1

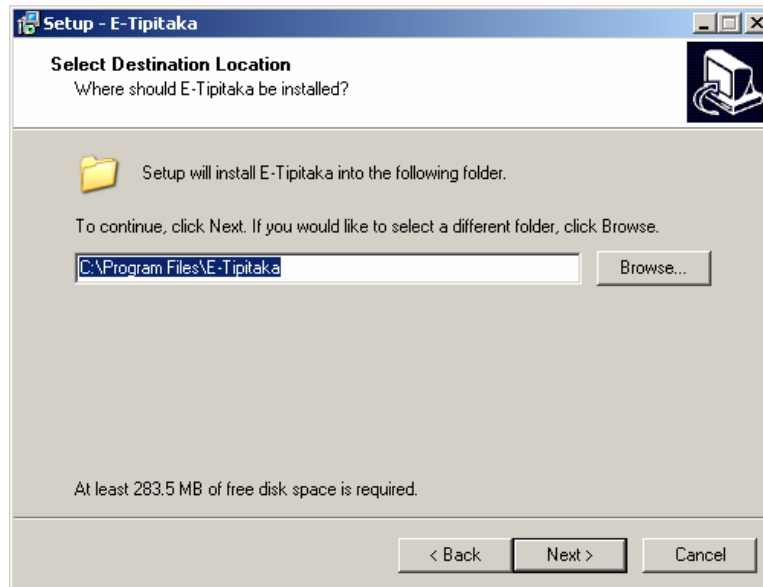
1. ให้ใส่แผ่นซีดีโปรแกรม E-Tipitaka-1.1
2. ดับเบิลคลิกเปิดโฟลเดอร์ win32
3. ดับเบิลคลิกที่ไฟล์ E-Tipitaka-1.1.win32.exe



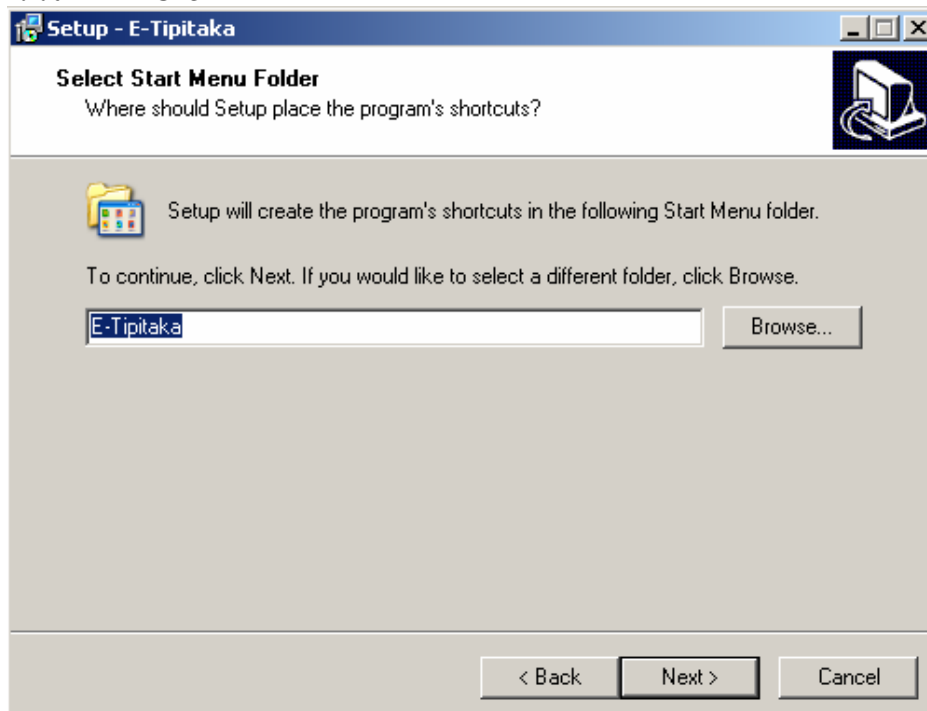
4. จากนั้นจึงกด Next > เพื่อเริ่มการติดตั้งโปรแกรม



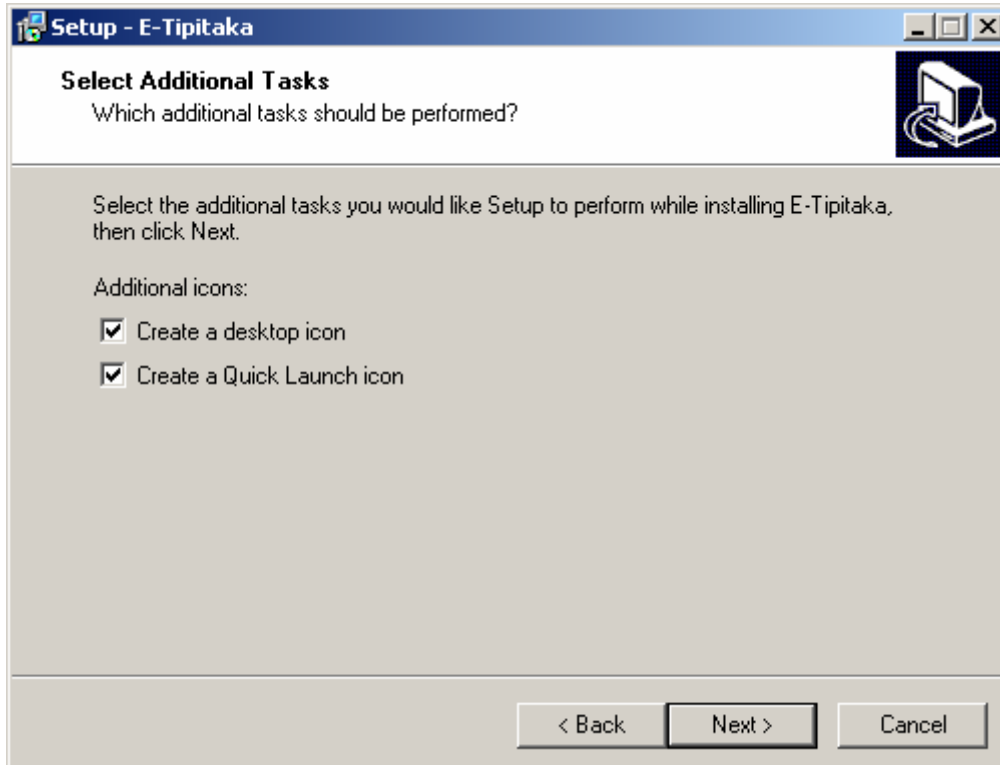
5. ในขั้นตอนนี้ ผู้ใช้สามารถกำหนดตำแหน่งในการติดตั้งโปรแกรมได้ เมื่อกำหนดเสร็จแล้วให้กด Next >



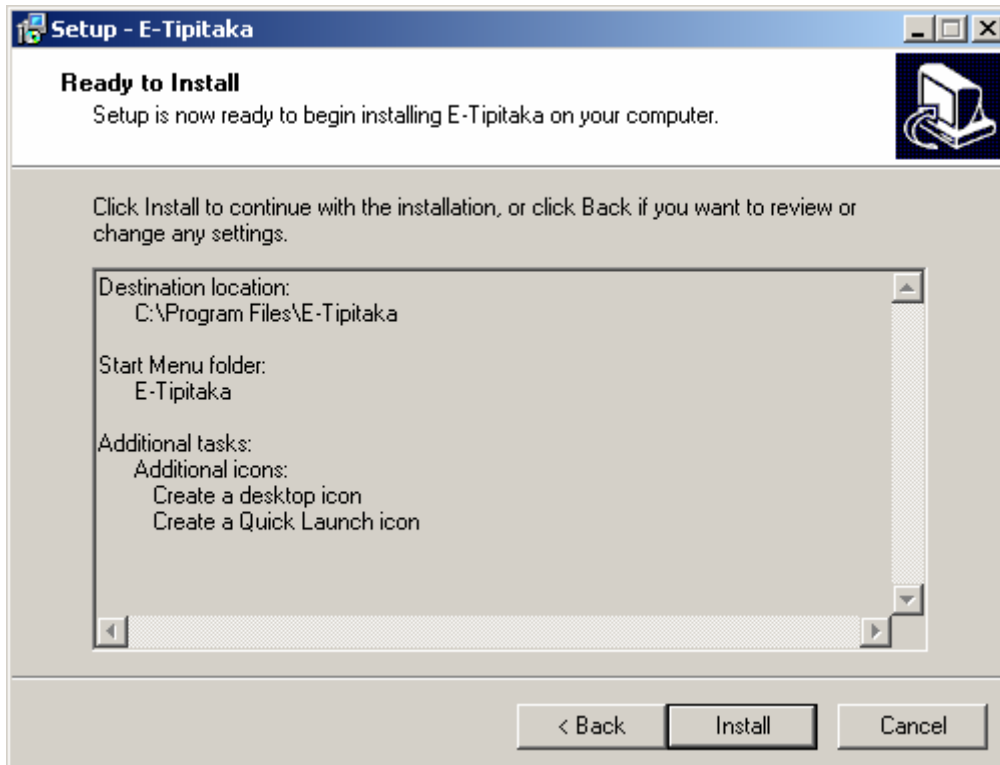
6. จากนั้นให้กด Next >



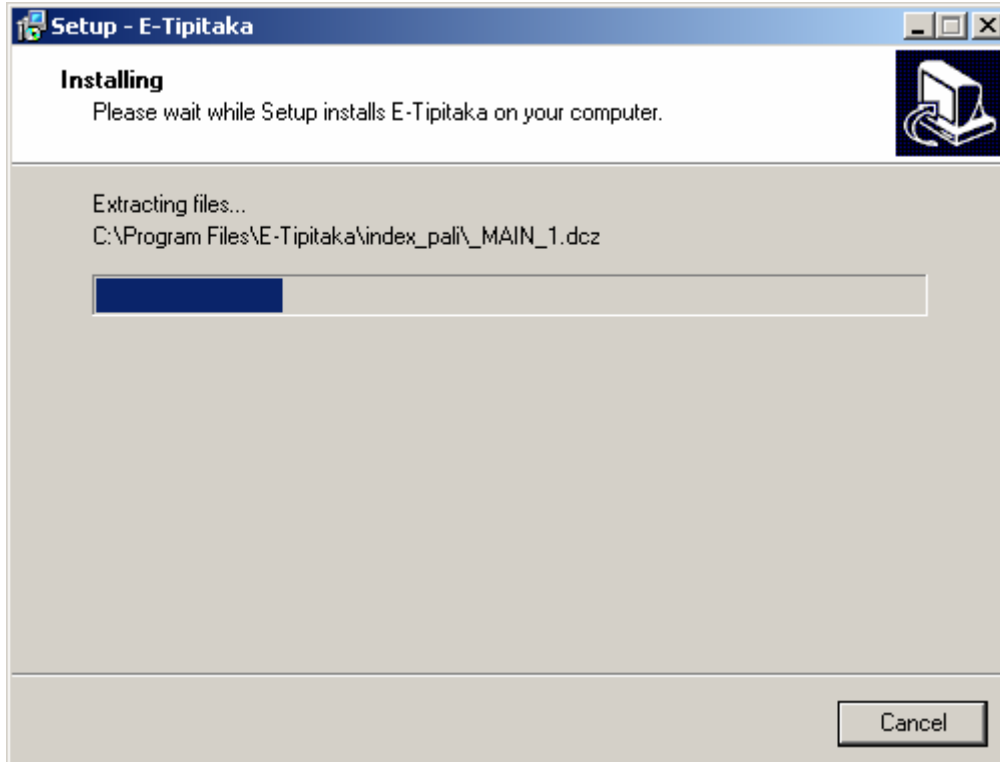
7. หากผู้ใช้ต้องการสร้าง Shortcut บน Desktop ให้เลือก "Create a desktop icon" และ ถ้าต้องการสร้าง Shortcut บน Taskbar ให้เลือก "Create a Quick Launch icon" จากนั้นจึงกด Next >



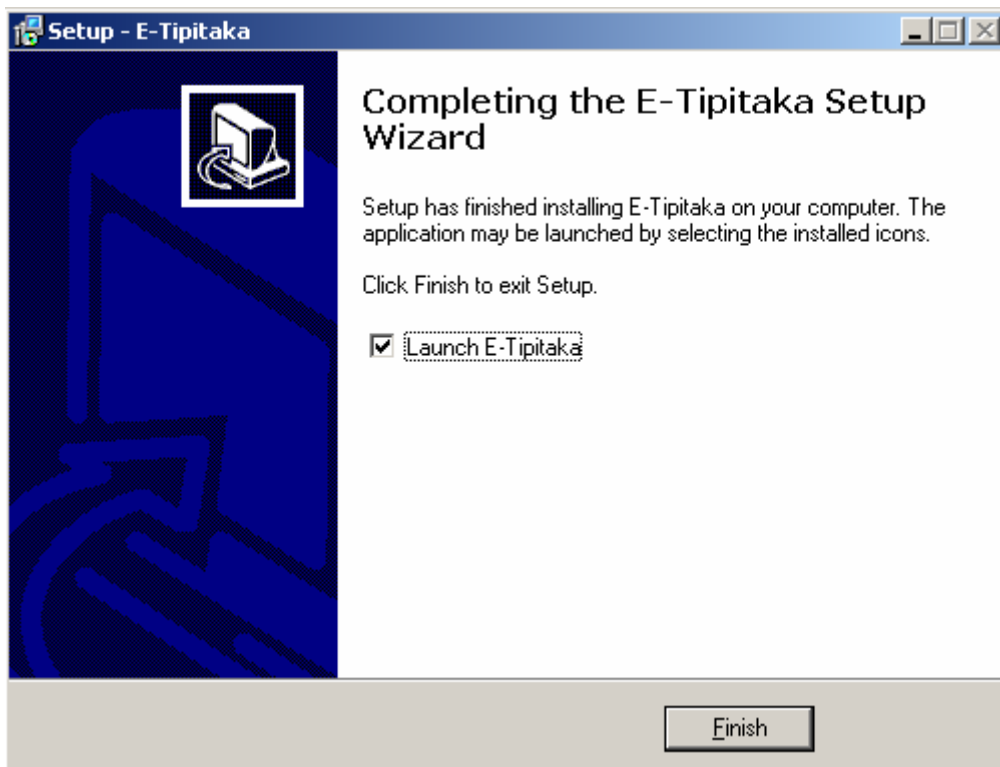
8. จากนั้นจึงกด Install เพื่อเริ่มการติดตั้งโปรแกรม



### 9. รอจนกว่าโปรแกรมจะติดตั้งเสร็จ



10. หากผู้ใช้ต้องการเริ่มการใช้งานโปรแกรม E-Tipitaka หลังจากติดตั้งเสร็จทันที ให้เลือก "Launch E-Tipitaka" ถ้าไม่ต้องการให้กดเอาออก จากนั้นจึงกด Finish ซึ่งเป็นอันจบการติดตั้งโปรแกรม E-Tipitaka



## คู่มือการใช้งาน

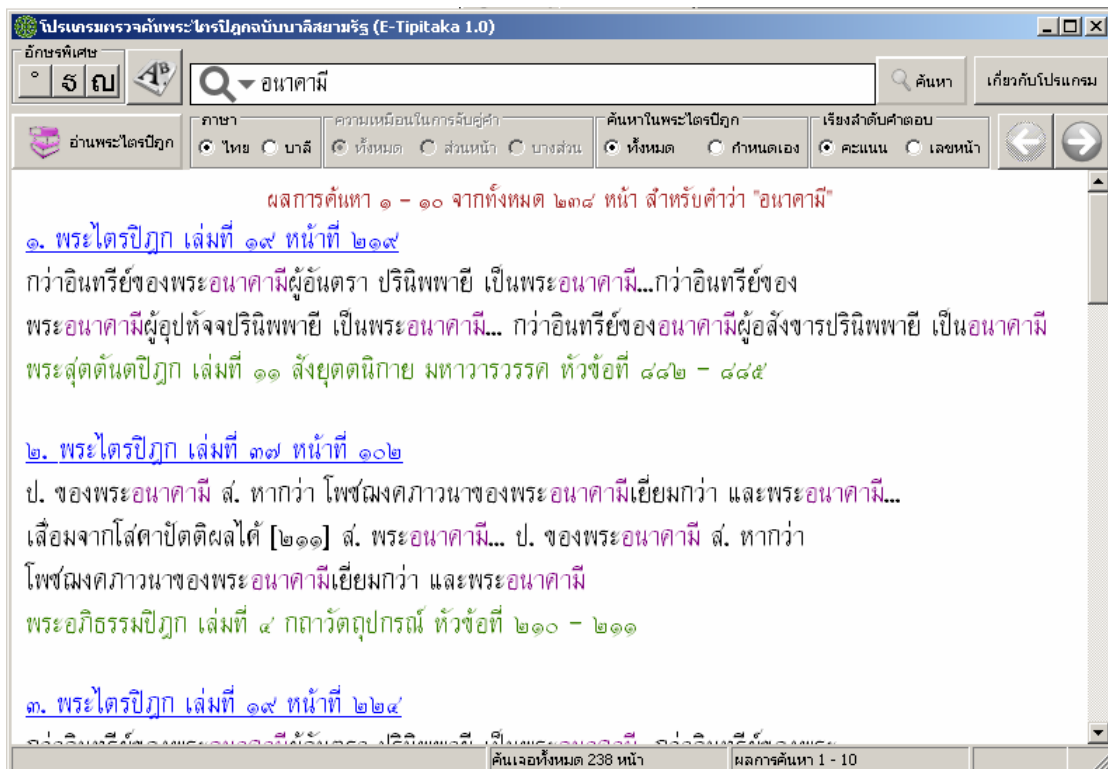
# โปรแกรมสืบค้นพระไตรปิฎกฉบับบาลีสยามรัฐ (E-Tipitaka 1.0)

### 1. บทนำ

โปรแกรม E-Tipitaka ถูกพัฒนาขึ้นมาเพื่อความสะดวกและรวดเร็วในการสืบค้นพระไตรปิฎก เนื่องจากโปรแกรมสืบค้นพระไตรปิฎกตัวอื่นๆ ทำงานได้ช้า มีระบบติดต่อกับผู้ใช้ที่ใช้ยาก และสามารถใช้ได้บนระบบปฏิบัติการ Windows เท่านั้น

ด้วยเหตุนี้ผู้พัฒนาจึงได้พัฒนาโปรแกรมสืบค้นพระไตรปิฎกขึ้นมาใหม่ โดยใช้วิธีการเดียวกับ Search Engine เป็นพื้นฐาน ซึ่งทำให้โปรแกรมสามารถสืบค้นพระไตรปิฎกได้อย่างรวดเร็ว และ มีความยืดหยุ่นในการป้อนคำค้นหา นอกจากนี้โปรแกรม E-Tipitaka ยังถูกออกแบบมาให้ใช้งานได้ง่าย และ เพิ่มฟังก์ชันการทำงานที่มีประโยชน์เข้าไป เช่น การเทียบเคียงระหว่างภาษาไทยและบาลี

### 2. ภาพรวมของโปรแกรม

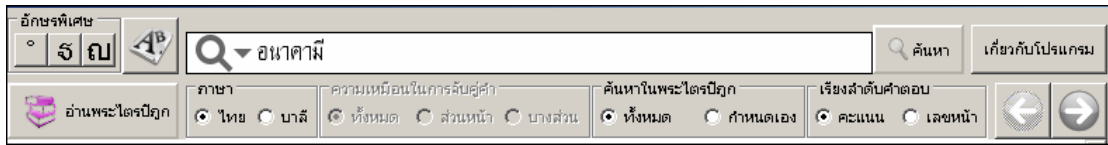


รูปที่ 1 หน้าหลักของโปรแกรม



### 3. การใช้งานโปรแกรม

#### 3.1 ส่วนป้อนคำค้นหาและตัวเลือกสำหรับการค้นหา



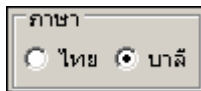
รูปที่ 3 ส่วนป้อนคำค้นหาและตัวเลือกสำหรับการค้นหา

การค้นหาสามารถทำได้โดยการป้อนคำค้นหาลงในช่องข้อความ แล้วกดปุ่ม Enter หรือ ใช้เมาส์กดเลือกที่ปุ่ม  หากคำค้นหานั้นปรากฏอยู่ในพระไตรปิฎก โปรแกรมจะแสดงผลลัพธ์ดังรูปที่ 2

โปรแกรมจะแสดงผลลัพธ์ครั้งละ 10 อัน หากต้องการดูผลลัพธ์ในลำดับ

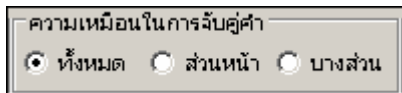
ถัดไปให้กดเลือกที่ปุ่ม "ลูกศรขวา"  หากต้องการย้อนกลับไปดูผลลัพธ์ก่อนหน้าให้กดเลือกที่ปุ่ม "ลูกศรซ้าย"

##### 3.1.1 ตัวเลือกภาษา



การค้นหาสามารถเลือกได้ว่าจะค้นหาในพระไตรปิฎกฉบับภาษาไทยหรือภาษาบาลี โดยเลือกได้จากตัวเลือก "ภาษา"

##### 3.1.2 ตัวเลือกความเหมือนในการจับคู่คำ



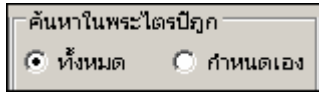
ตัวเลือกนี้จะใช้ได้เฉพาะสำหรับการค้นหาภาษาบาลีเท่านั้น โดยตัวเลือกมีอยู่สามตัวคือ "ทั้งหมด" "ส่วนหน้า" และ "บางส่วน" ซึ่งแต่ละตัวเลือกมีความหมายดังนี้

"ทั้งหมด" หมายถึง คำในพระไตรปิฎกต้องเหมือนกับคำค้นหาทุกประการ โปรแกรมจึงจะค้นหาเอง

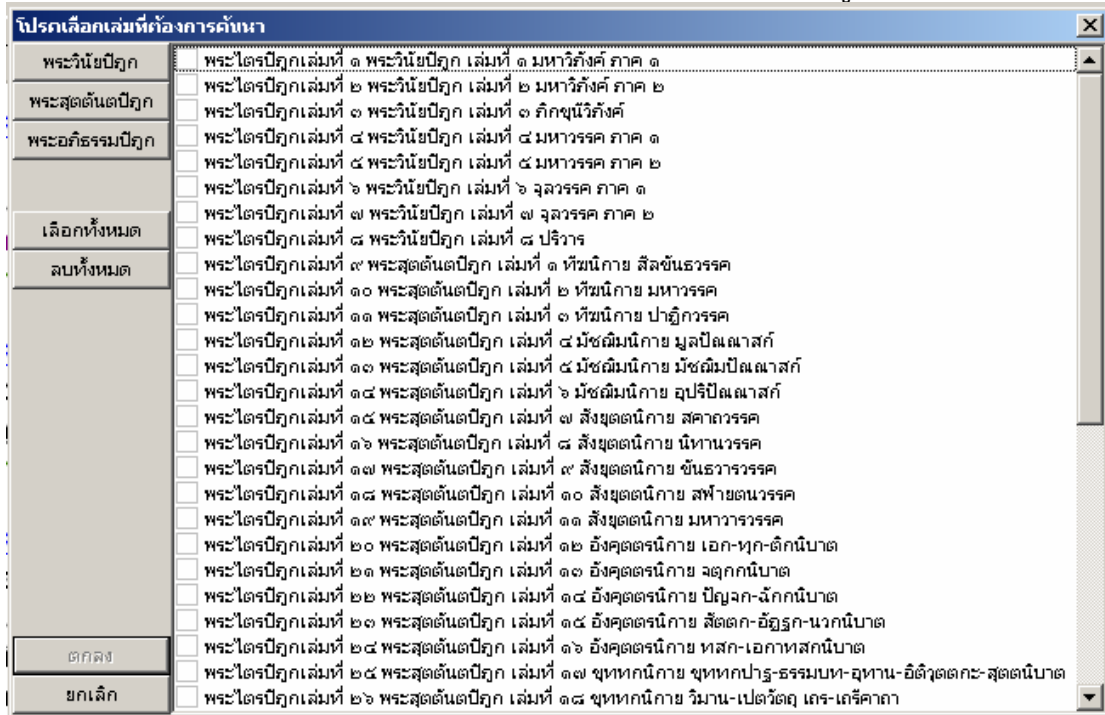
"ส่วนหน้า" หมายถึง คำในพระไตรปิฎกมีแค่ส่วนหน้าของคำ เหมือนกับคำค้นหาก็พอ เช่น คำค้นหาคือ "วิกาล" โปรแกรมจะแสดงหน้าในพระไตรปิฎกที่มีคำว่า "วิกาลโภชนา" "วิกาลโภชนาติ" "วิกาลสญญี" เป็นต้น

"บางส่วน" หมายถึง คำในพระไตรปิฎกมีส่วนหนึ่งส่วนใดของคำ เหมือนกับคำค้นหาก็พอ เช่น คำค้นหาคือ "ภตติ" โปรแกรมจะแสดงหน้าในพระไตรปิฎกที่มีคำว่า "กถาณภตติกสส" "นิจภตติกาติ" "กถาณภตติโก" เป็นต้น อย่างไรก็ตาม การค้นหาแบบนี้จะใช้เวลาในการค้นหานานกว่า

### 3.1.3 ตัวเลือกพระไตรปิฎกที่ต้องการค้นหา



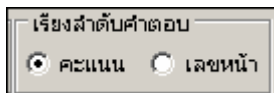
ตัวเลือก "ค้นหาในพระไตรปิฎก" ใช้สำหรับกำหนดว่าโปรแกรมจะค้นหาในพระไตรปิฎกเล่มใดบ้าง โดยค่ามาตรฐานจะค้นหาในพระไตรปิฎกทั้ง 45 เล่ม หากต้องการค้นหาเฉพาะบางเล่มให้เลือก "กำหนดเอง" ซึ่งโปรแกรมจะแสดงหน้าต่างใหม่ขึ้นมาดังรูปที่ 4



รูปที่ 4 หน้าต่างสำหรับเลือกพระไตรปิฎกที่ต้องการค้นหา

โดยโปรแกรมได้จัดเตรียมปุ่มไว้สำหรับเลือกเฉพาะ "พระวินัยปิฎก" "พระสุตตันตปิฎก" หรือ "พระอภิธรรมปิฎก" ไว้ให้ หรือถ้าผู้ใช้ต้องการเลือกเองก็สามารถใช้เมาส์กดเลือกเล่มที่ต้องการได้ตามสะดวก เมื่อเลือกเสร็จให้กดปุ่ม "ตกลง"

### 3.1.4 ตัวเลือกเรียงลำดับคำตอบ



ตามปกติโปรแกรมจะเรียงลำดับผลลัพธ์ในการค้นหา

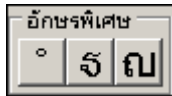
ตามคะแนนความเหมือนระหว่างคำค้นหากับหน้าในพระไตรปิฎก (ในลักษณะเดียวกับ Search Engine เช่น Google) หากผู้ใช้ต้องการเรียงลำดับผลลัพธ์ตามเล่มและเลขหน้าในพระไตรปิฎก ให้เลือกที่ตัวเลือก "เลขหน้า" แทน

### 3.1.5 การป้อนคำค้นหา

โปรแกรมสามารถรับคำค้นหาได้เช่นเดียวกับ Search Engine ทั่วไป คือ ถ้าเราป้อนคำค้นหาว่า "สิกขาบท ๑๕๐" โปรแกรมจะค้นหาทุกหน้าในพระไตรปิฎกที่มีคำว่า "สิกขาบท" และคำว่า "๑๕๐" โดยที่ทั้งสองคำไม่จำเป็นต้องอยู่ติดกัน และจำนวนของคำค้นก็สามารถมีได้ไม่จำกัด เช่น "ดูกร ภิกษุ สิกขาบท ๑๕๐"

หากผู้ใช้ต้องค้นหาคำว่า "สิกขาบท ๑๕๐" (หมายถึง ทั้งสองคำต้องอยู่ติดกันโดยถูกค้นด้วยช่องเว้น) ให้ป้อนคำค้นหาดังนี้ "สิกขาบท+๑๕๐"

### 3.1.6 ตัวอักษรพิเศษ



ผู้ใช้สามารถป้อนตัวอักษรพิเศษ คือ จ ญ และ นิคหิต (สำหรับพิมพ์ร่วมกับสระอ) โดยใช้การเลือกที่ส่วนของ "อักขรพิเศษ" ได้ ซึ่งอักษรเหล่านี้ อาจจำเป็นให้การค้นหาคำในภาษาบาลีในบางกรณี

อย่างไรก็ตาม ในการค้นหาคำบาลี ผู้สามารถป้อน ฐ หรือ ฎ แทนได้ ซึ่งในการค้นหา โปรแกรมจะจัดการแปลงเป็น จ หรือ ญ ให้เอง

### 3.1.7 การเปลี่ยนรูปแบบตัวอักษร

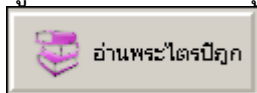


ผู้ใช้สามารถเลือกที่จะเปลี่ยนรูปแบบตัวอักษรในหน้าแสดงผลการค้นหาและช่องป้อนคำค้นหาได้ ซึ่งผู้ใช้จำเป็นต้องเลือกรูปแบบอักษรที่รองรับการแสดงผลสำหรับภาษาไทยและภาษาบาลี ไม่เช่นนั้นจะโปรแกรมจะไม่สามารถแสดงอักษรบางตัวได้ เช่น จ และ ญ

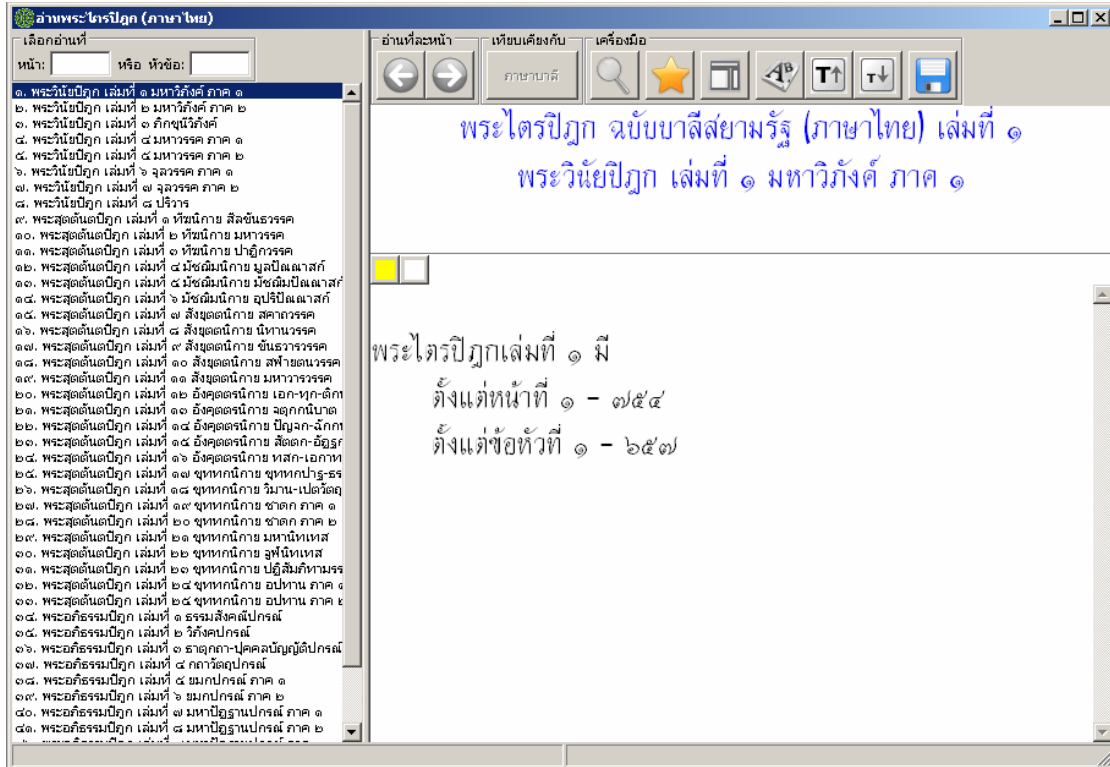
สำหรับ Windows Vista และ Windows 7 จำเป็นต้องเปลี่ยนรูปแบบอักษรสำหรับการใช้ครั้งแรก เพราะรูปอักษรของระบบไม่สามารถแสดงตัว จ ญ และ นิคหิต (แบบพิเศษ) ได้

## 3.2 ส่วนการอ่านพระไตรปิฎก

ผู้ใช้สามารถเข้าสู่ส่วนการอ่านพระไตรปิฎกได้จากการเลือกที่ปุ่ม



หรือ การเลือกที่หัวข้อของผลลัพธ์การค้นหา (ดังรูปที่ 2) หากผู้ใช้เลือกที่ปุ่ม "อ่านพระไตรปิฎก" หน้าต่างที่แสดงขึ้นมาใหม่จะเป็นดังในรูปที่ 5



รูปที่ 5 ส่วนการอ่านพระไตรปิฎก

ข้อแตกต่างระหว่างรูปที่ 2 และ รูปที่ 5 คือ ในรูปที่ 5 จะมีหน้าต่างพิเศษทางด้านซ้ายเพื่อใช้เลือกเล่ม หน้า หรือ หัวข้อ ในพระไตรปิฎกที่ต้องการอ่าน อย่างไรก็ตาม หน้าต่างพิเศษนี้สามารถเปิดและปิดได้ตามต้องการ

โดยผู้ใช้งานสามารถเลือกได้โดยการกดที่ปุ่ม



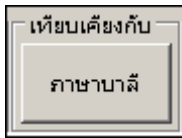
ผู้ใช้งานสามารถเลือกอ่านพระไตรปิฎกที่ละหน้า โดยการกดเลือกที่ปุ่ม



หรือจะใช้การกดคีย์บอร์ดปุ่มซ้ายและขวา ในการเปลี่ยนหน้าก็ได้ สำหรับการใช้นคีย์บอร์ดผู้ใช้งานจำเป็นต้องใช้เมาส์กดไปที่หน้าต่างข้อความก่อนหนึ่งครั้ง ก่อนที่จะกดปุ่มซ้ายหรือขวาเพื่อเปลี่ยนหน้า

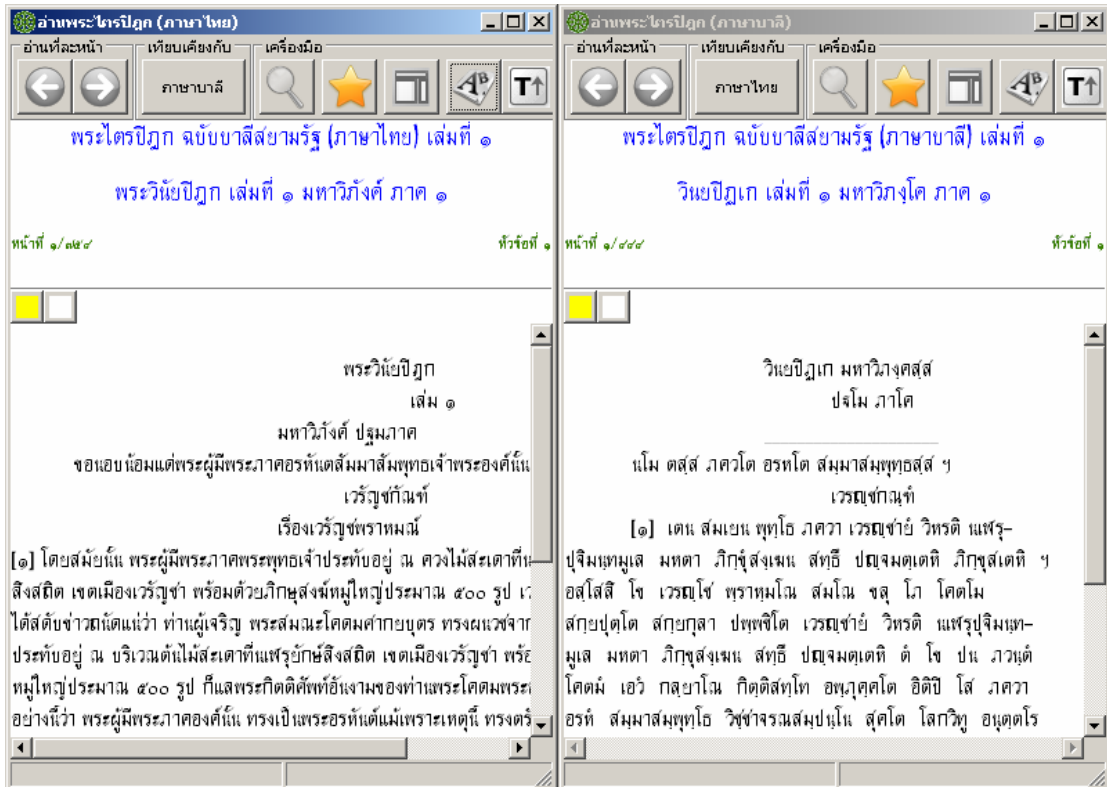
นอกจากนั้นผู้ใช้งานสามารถข้ามที่หน้าหรือหัวข้อที่ต้องการโดยใช้คีย์บอร์ดได้เช่นกัน โดยพิมพ์ตัวเลขแล้วกด "i" หรือ "p" ตัวอย่างเช่น "123i" จะข้ามไปที่หัวข้อที่ 123 ถ้าพิมพ์ "123p" จะข้ามไปที่หน้า 123

### 3.2.1 การเทียบเคียงระหว่างภาษาไทยและบาลี



หากผู้ใช้ต้องการเทียบเคียงเนื้อความในพระไตรปิฎกระหว่างภาษาไทยกับภาษาบาลี ผู้ใช้สามารถทำได้โดยการเลือกที่ส่วน "เทียบเคียงกับ" หากผู้ใช้กำลังอ่านภาษาไทยอยู่ ในส่วนนี้จะแสดงว่า "ภาษาบาลี" (ส่วนนี้จะสามารถใช้งานได้ ก็ต่อเมื่อผู้ใช้ได้เลือกหน้าเพื่อจะอ่านแล้ว)

โปรแกรมจะแสดงเนื้อความของทั้งสองภาษามาให้ผู้ใช้ในลักษณะดังรูปที่ 6



รูปที่ 6 ผลการเปรียบเทียบกันระหว่างสองภาษา

การเปรียบเทียบสำหรับโปรแกรมนี้ จะให้การอ้างอิงการระหว่างหัวข้อ ดังนี้ จึงมีบางกรณีที่โปรแกรมจะแสดงผลการเปรียบเทียบคาดเคลื่อนไป เช่นในกรณีที่ผู้ใช้กำลังอ่านเนื้อความในข้อที่มีเนื้อความมากหน้าหนึ่งหน้าและอ่านอยู่ในช่วงกลาง เมื่อเปรียบเทียบกับภาษาบาลี โปรแกรมจะแสดงเนื้อความในส่วนเริ่มต้นของภาษาบาลี

### 3.2.2 การค้นหาการคำที่เลือก



กรณีที่ผู้ใช้กำลังอ่านเนื้อความในพระไตรปิฎกอยู่ แล้วเจอศัพท์ที่น่าสนใจ จึงอยากทราบว่าศัพท์นี้ ปรากฏอยู่ในพระไตรปิฎกที่อื่นอีกหรือ

โปรแกรมจะนำค่าดังกล่าวไปค้นหาให้เองโดยอัตโนมัติ และจะนำผู้ใช้ไปยังหน้าแสดงผลลัพธ์การค้นหา

### 3.2.3 การเปลี่ยนรูปแบบตัวอักษร

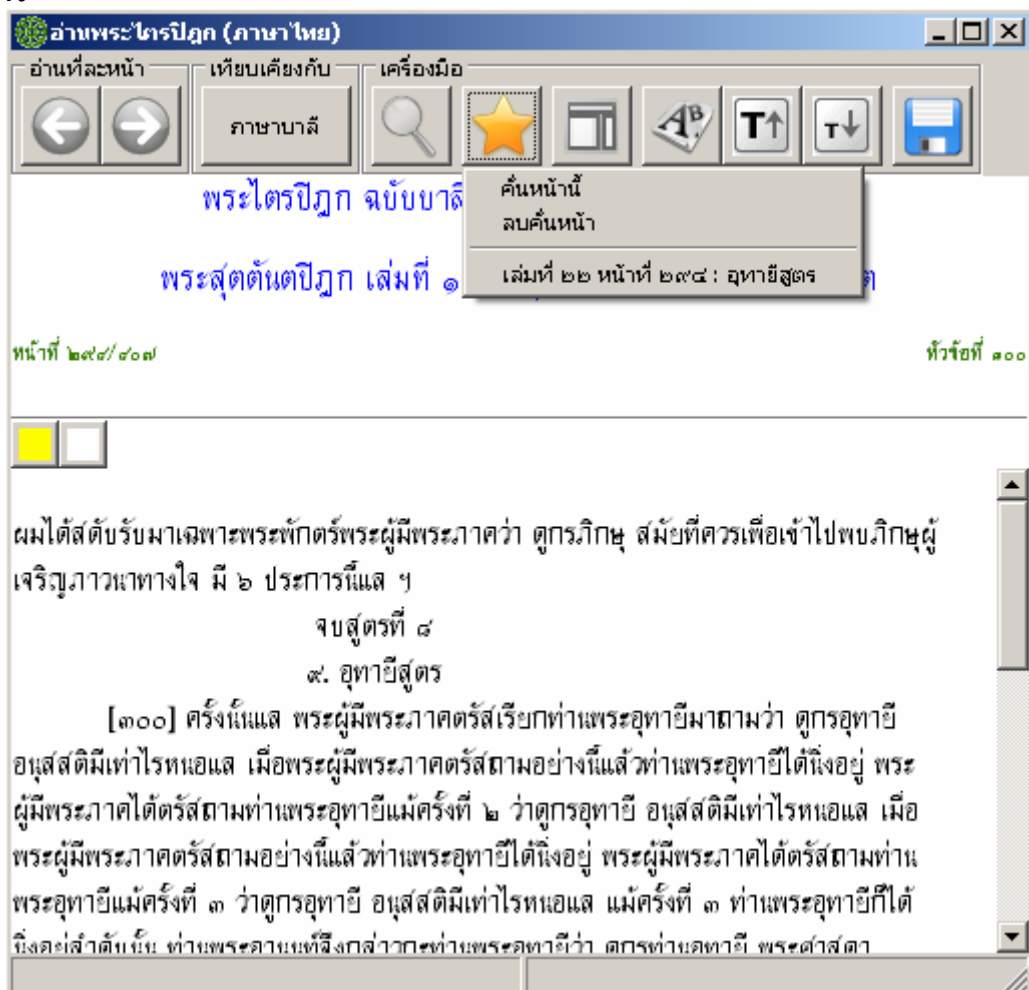


ผู้ใช้สามารถเปลี่ยนรูปแบบตัวอักษรในส่วนการอ่านพระไตรปิฎกได้ เช่นเดียวกับ ส่วนการแสดงผลลัพธ์การค้นหา

### 3.2.4 การค้นหา



ผู้ใช้สามารถค้นหาในพระไตรปิฎกได้ เพื่อความสะดวกในการที่จะกลับมาอ่านที่หน้าเดิมในครั้งต่อไป เช่นตัวอย่างในรูปที่ 7 แสดงการค้นหาสำหรับพระไตรปิฎกเล่มที่ ๒๒ หน้าที่ ๒๙๔ ซึ่งได้ใส่หมายเหตุว่า “อุทายีสสูตร”



รูปที่ 7 ตัวอย่างการใช้ที่ค้นหา

### 3.2.5 การเพิ่มและลดขนาดอักษร

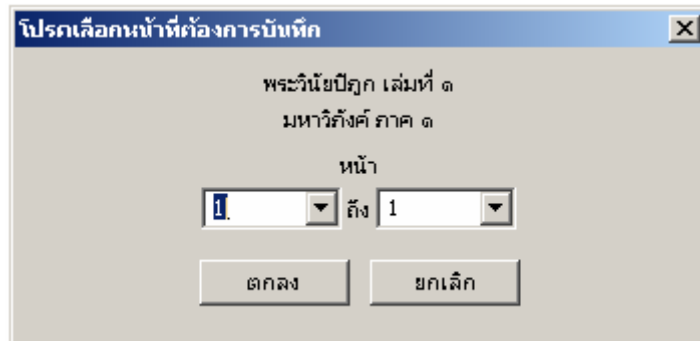


หากผู้ใช้ต้องการเพิ่มหรือลดขนาดอักษรทุกตัวอักษรในหน้าต่างสำหรับอ่านพระไตรปิฎก ผู้ใช้สามารถปุ่มเลือกได้ที่ปุ่ม "เพิ่มขนาดตัวอักษร" และ "ลดขนาดตัวอักษร" หรือ ผู้ใช้จะใช้คีย์บอร์ดก็ได้ โดยกดคีย์ "+" จะเพิ่มขนาดตัวอักษร และ กดคีย์ "-" จะลดขนาดตัวอักษร

### 3.2.6 การบันทึกข้อมูลลงไฟล์



ผู้ใช้สามารถบันทึกเนื้อหาในพระไตรปิฎกตามหน้าที่ต้องการได้ โดยที่ผู้ใช้ต้องเลือกเล่มที่ต้องการก่อน แล้วจึงกดปุ่ม "บันทึกข้อมูลลงไฟล์" จากในโปรแกรมจะแสดงหน้าต่างให้ผู้ใช้เลือกหน้าที่ต้องการบันทึก ดังแสดงในรูปที่ 8 โดยโปรแกรมจะบันทึกของข้อมูลเป็น .txt



รูปที่ 8 หน้าต่างเลือกหน้าที่ต้องการบันทึกลงไฟล์

## 4. ติดต่อผู้พัฒนา

หากผู้ใช้พบข้อผิดพลาดในการทำงานของโปรแกรมหรือมีคำแนะนำใดๆ กรุณาแจ้งมาที่ [e.tipitaka@gmail.com](mailto:e.tipitaka@gmail.com)